



Palveluverkkokyselyn koonti 2022



Sisällys

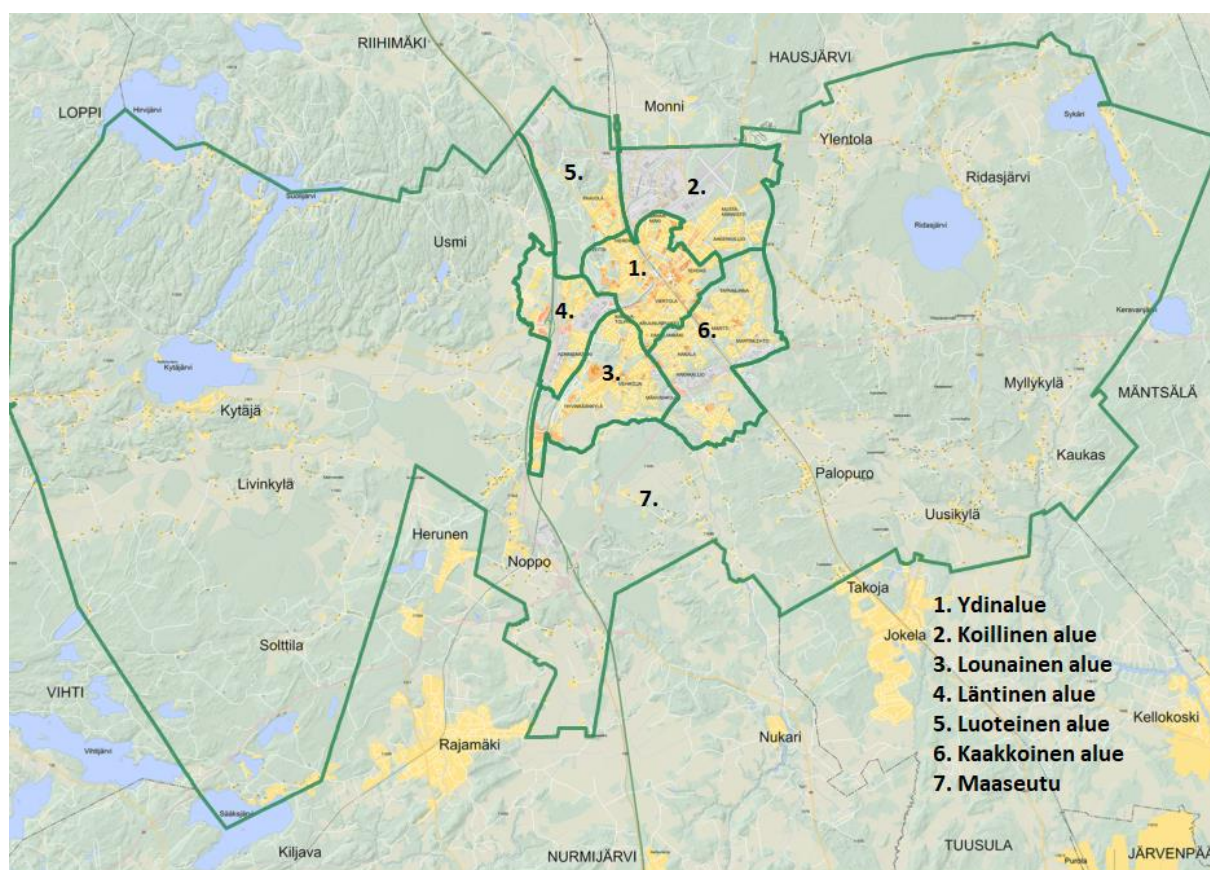
Johdanto	3
Hyvinkään sivistystoimen palvelualue	5
Koonti alueittain.....	7
Ydinalue	7
Koillinen alue	9
Lounainen alue	10
Läntinen alue.....	11
Luoteinen alue	12
Kaakkoinen alue.....	13
Maaseutu.....	15
Liitteet	17

Johdanto

Hyvinkään kaupungin palveluverkkoa on tarpeellista tarkastella laajana kokonaisuutena jokaisen valtuustokauden aikana. Palveluverkkoselvitystä varten perustettiin kaupunginjohtajan päätöksellä syksyllä 2021 usean toimialan edustajista koostuva palveluverkkotyöryhmä. Palveluverkkotyön kautta ennakoidaan sivistustoimen tulevaa palvelutarpeen kehitystä ja tuumme esittämään valtuustolle keväällä 2022 vaihtoehtoisia ratkaisumalleja palveluverkon kehittämiseksi.

Palveluverkkosuunnitelman pohjaksi tehdään monipuolista selvitystyötä. Yhtenä osana tätä selvitystyötä kaupunkilaisille toteutettiin kysely 17.11.-5.12.2021 välisenä aikana (kysely liitteenä). Kyselyssä asukkaita pyydettiin kertomaan omin sanoin esimerkiksi mitä asioita, näkökulmia, huomioita ja mietintöjä he haluavat viestittää palveluverkkosuunnitelman tekijöille.

Hyvinkää on jaettu tilastollisesti 7 suuralueeseen. Näitä alueita hyödynnettiin kyselyn tekemisessä. Vastajilla oli mahdollista kommentoida yhteen tai useampaan suuralueeseen, sen pohjalta, mikä alue/alueet heitä henkilökohtaisesti kiinnostivat.



Vastauksia sivistystoimen palveluverkkokyselyyn tuli yhteensä 729, joista 95,6 % oli hyvinkääläisiä. Vastaaaja tuli kaikista ikäluokista, mutta eniten vastaajia oli 31–50 ikäryhmässä. Vastauksista 50 % oli tämän ikä ryhmän antamia.

Vastaaajien ikä	n.	%
Alle 13	77	11
14–17	62	9
18–30	71	10
31–50	364	50
51–64	106	15
Yli 65	18	5
En halua sanoa	31	2
Yht.	729	

Hyvinkääläisiä	n	%
Kyllä	697	95,6
Ei	32	4,4

Se oliko vastaajilla lapsia ja minkä ikäisiä lapset ovat jakaantui hyvin tasaisesti. Lapsenlapsia vastaajilla oli vähän.

Onko sinulla lapsia?	n	%
Alle kouluikäisiä	170	19
Alakouluikäisiä	248	28
Yläkouluikäisiä	122	14
Lapseni ovat jo peruskoulunsa käyneet	128	14
Minulla ei ole lapsia	209	23
En halua vastata	20	2

Onko sinulla lapsenlapsia?	n	%
Alle kouluikäisiä	23	3
Alakouluikäisiä	25	3
Yläkouluikäisiä	9	1
Lapsenlapseni ovat jo peruskoulunsa käyneet	6	1
Minulla ei ole lapsenlapsia	639	89
En halua vastata	18	3

Hyvinkään sivistystoimen palvelualue

Kyselyn vastaukset koostuvat avoimista vastauksista, joihin vastaajat ovat kirjoittaneet huomioitaan sekä pohdintojaan vapaamuotoisesti. Koonti on toteutettu nostamalla esille avoimissa vastauksissa selkeästi toistuvat asiat suuraluejaon mukaisesti. Vastauksissa toistui aluejaosta huolimatta selkeitä kattavampia teemoja, jotka koskevat useampaa aluetta tai koko Hyvinkäätä. Näitä koko Hyvinkäätä koskevia teemoja käsitellään tässä kappaleessa.

Yhtenä yhteisenä teemana vastaajien keskuudessa oli huoli varhaiskasvatuksen ja perusopetuksen opettajien/työntekijöiden saatavuudesta sekä vaihtuvuudesta. Varsinkin varhaiskasvatuksen henkilöstön suuresta vaihtuvuudesta toivottiin päästävän eroon. Hyvinkään kaupungin työnantajakuva toivottiin enemmän houkuttelevuutta, jotta vaihtuvuus vähenisi. Työnantajakuvan parantamiseksi yhtenä ratkaisuna tarjottiin työolojen parantamista, johon keinoksi ehdotettiin henkilökunnan vahvempaa osallistamista. Henkilökunnan osallistamisen toivotaan tapahtuvan tulevaisuudessa entistä anonyymimmin ja ruohonjuuritasolta lähtien.

Opettajien määräaikaisten virkojen ja viransijaisuuksien suureksi koettu määrä aiheutti paljon pohdintaa ja negatiivista asennoitumista vastauksissa. Vakituksia virkoja ja työpaikkoja toivottiin avattavan jatkossa enemmän perusopetuksessa ja varhaiskasvatuksessa. Perusopetuksessa vakituisten virkojen toivottiin jakautuvan tasaisemmin kaupungin koulujen kesken. Vastauksissa huomautettiin, että määräaikaiset opettajat näyttäisivät keskittyvän tällä hetkellä tiettyihin kouluihin. Osaavien ja pätevien opettajien pelätään siirtyvän naapurikuntiin vakituisten työpaikkojen perässä, kun Hyvinkään kaupungilla ei ole vakituksia virkoja avoimina. Saman koetaan koskevan myös varhaiskasvatusta.

Vastauksissa viitattiin usein syksyllä 2021 esillä olleeseen perusopetuksen määräaikaisten opettajien kesälomajaksen palkkojen maksamisen lopettamiseen. Syynä kaupungin toimii ymmärrettiin olleen säästötarpeet. Näiden säästöjen koettiin olevan lyhytaikaisia ja aiheuttavan tulevaisuutta ajatellen enemmän kustannuksia esimerkiksi nuorten lisääntyvän pahoinvoinnin muodossa.

Lähipäiväkodit ja -koulut olivat vastaajille selkeästi yksi tärkeimmistä alueista riippumattomista asioista. Päiväkoti- ja kouluverkkojen toivotaan säilyvän tulevaisuudessa niin, että lapsille taataan mahdollisuus lähipäiväkotiin ja -kouluun. Lähikoulusta muodostuu vastauksista pitkälti mielikuva pienestä yksiköstä, joka toimii asuinalueen ytimessä. Suuret yksiköt aiheuttavat vastauksissa pääasiassa pelkoa. Niissä koetaan olevan enemmän levottomuutta ja rauhattomuutta kuin pienemmissä. Suurten yksiköiden vahvuudeksi nostetaan kustannustehokkuus. Pieniä yksiköitä koskevissa vastauksissa näkyy korona-ajan vaikutus. Pienien yksikköjen tarpeellisuutta perustellaan tartuntatautien leviämisen vähyyden kautta, kun taas suuria yksiköitä pidetään alttiimpana tartuntatautien leviämisen näkökulmasta. Peruskoulujen ottoalueisiin toivottiin enemmän ennustettavuutta.

Varhaiskasvatusta koskevissa vastauksissa painottui vahvasti varhaiskasvatuspaikkojen vähyyden ja tämänhetkinen vaikeus päästä lähipäiväkotiin. Monille alueille toivottiin lisää varhaiskasvatuspaikkoja. Perhepäivähoidon toivottiin tulevaisuudessakin näkyvän yhtenä varhaiskasvatuksen muotona Hyvinkäällä. Perhepäivähoidon lopettamista oli vastaajien vaikea ymmärtää tilanteessa, jossa varhaiskasvatukseen pääseminen koettiin hankalaksi varhaiskasvatuspaikkojen vähyyden vuoksi. Perhepäivähoidosta tehtävät säästöt nähdään varhaiskasvatuksen monimuotoisuuden leikkaamisen ja kaupungin tarjoamien varhaiskasvatuspalveluiden heikentämisenä. Avoimet päiväkodit nähdään myös tärkeänä varhaiskasvatuksen tarjoamana palvelumuotona.

Varhaiskasvatuksessa autokuljetusmatkojen minimointia sekä varhaiskasvatuspaikkojen saavutettavuutta pidetään tärkeänä. Tähän keskustassa sijaitsevat palvelut nähdään yhtenä ratkaisuna autolla juna-asemalle tuleville huoltajille. Vuoropäivähoidon sijoittuminen vain yhteen pisteeseen Martissa nähdään miinuksena ja monille vaikeasti saavutettavana sijaintina. Varhaiskasvatuspaikkojen toivottiin sijaitsevan niin, että päiväkotii olisi mahdollista viedä lapsi tarvittaessa kävelen.

Suurimmassa osassa vastauksia esiopetusryhmien toivottiin siirtyvän mahdollisuuksien mukaan kouluille samoihin tiloihin perusopetuksen kanssa. Kouluilla sijaitsevien esiopetusryhmien koetaan helpottavan lapsen koulupolulle siirtymistä merkittävästi. Esioppilaiden sijoittelussa vastauksissa nousi esiin toive, että kouluilla olevat esioppilaat sijoitettaisiin niin, että he saisivat jatkaa suoraan kyseiseen kouluun ensimmäiselle luokalle, eikä heitä tämän jälkeen sijoitettaisi muualle perusopetuksen toimesta. Esiopetuksen koululle siirtymisen puolesta kommentoineilla vastaajilla oli yleensä alakoululaisia lapsia, ja he puhuivat oman kokemuksen kautta. Vastauksissa ei otettu kantaa siihen tulisiko esiopetuksen tapahtua varhaiskasvatuksen vai perusopetuksen alaisuudessa. Moni huoltajista ovat niin varhaiskasvatuksen kuin perusopetuksen palveluiden käyttäjiä, joten esimerkiksi sähköisissä viestintä välineissä (Wilma, Muksunetti) toivottiin yhteneväisyyttä.

Koonti alueittain

Haluan kommentoida seuraaviin alueisiin:	n	%
Ydinalue (Sahanmäki, Parantola, Vieremä, Sveitsi, Viertola, Kruununpuisto, Tehdas)	186	24
Koillinen alue (Ahdenkallio, Mustamännistö, Nummenmäki, Sahanmäki)	75	10
Lounainen alue (Kruununpuisto, Kirjavatolppa, Hyvinkäänkylä, Kittelä, Vehkoja, Mäkivehkoja)	107	17
Läntinen alue (Kirjavatolppa, Vanhamylly, Kuumola, Nummenkärki)	43	7
Luoteinen alue (Paavola)	37	6
Kaakkoinen alue (Tapainlinna, Tanssikallio, Martti, Martinlehto, Hakalanmäki, Hakala, Hakakallio, Metsäkalteva)	202	32
Maaseutu	114	18
Yht.	764	

Ydinalue



Ydinalueen vastauksissa puhutaan paljon Aseman koulua koskevista päätöksistä ja koulun tulevaisuudesta. Lisäksi vastauksissa on runsaasti huolta Härkävehmaan koulun sulkemisesta, Sveitsin alueen kehittymisestä sekä lähikouluista. Lähikoulu on alueen vastausten ydin teema. Alueella tällä hetkellä sijaitsevat palvelut keräävät kiitosta vastaajilta. Viheralueita sekä leikkipuistoja toivotaan rakennettavan alueelle enemmän.

Tapainlinnan koulu sijaitsee ydinalueella, mutta nähdään äärimäisen tärkeänä palveluna varsinkin Kaakkoisen alueella. Tapainlinnan koulun osalta vastauksissa nousevat esille huoli koulun laajenemisen tuottamista mahdollisista ongelmista syksystä 2022 alkaen. Millaista koulunkäynti on yhä suuremmissa koulussa askarruttaa monia. Suurten ryhmäkokojen ja oppilasmäärän pelätään aiheuttavan entistä enemmän oirehdintaa nuorissa. Tähän liittyen koulujen oppilasmäärän kasvamisessa huolestuttaakin oppilashuoltohenkilöstön määrä sekä näiden toiminta-

mahdollisuudet nykyisissä tiloissa. Oppilashuollonhenkilöstölle toivotaan löytyvän Tapainlinnan laajennuksen jälkeeseen enemmän tilaa toimia. Toisaalta osassa vastauksista ollaan huolissaan siitä, että laajennus olisi jäämässä liian pieneksi varsinkin Metsäkaltevan alueen kasvavaan tarpeeseen nähden.

Yläkoulun painotettujen opetusten kasaantuminen Tapainlinnan kouluun tuottaa vastauksissa reaktioita puolesta ja vastaan. Huoli siitä, ettei muille kouluille jää painotettuja opetuksia on selkeästi esillä vastauksissa. Painotettujen opetusten suureen määrään liittyy myös huoli omasta lähikoulusta ja siitä, mahtuuko Tapainlinnan kouluun enää kyseisen koulualueen omia oppilaita, jos painotetut opetuspaikat lohkaisevat jo kaksi luokkaa seitsemänsarjaisesta koulusta.

Osaan alueen vastauksissa esiin nousevista ongelmista on pystytty jo vastaamaan tämän syksyn aikana. Suurimpina esimerkkeinä näistä asioista ovat vieraskielisten keskittämiskoulujärjestelmästä luopuminen, joka mahdollistaa alueen vieraskielisille pääsyn Tapainlinna lähikouluna sekä Tapainlinnan 1–2 luokkalaisten siirtäminen takaisin Tapainlinnan koulun tiloihin Martin koulun tiloista. Tapainlinnan alakoulun säilyttäminen nähdään muutamassa vastauksessa tärkeänä osana koulun rakennetta sekä tulevaisuutta. Yhtenäiskoulun suuri ikäjakauma nähdään oppilasmateriaalia tasapainoittavana tekijänä.

Edellä mainittujen asioiden lisäksi Tapainlinnan koulussa ollaan huolissaan A1-kieliryhmien muodostumisesta, joka on viime vuosina ollut heikkoa. Tähän toivotaankin, että A1-kieliryhmien muodostamista voitaisiin jotenkin tukea ylempää sivistystoimen hallinnosta käsin.

Svenska skolan saa paljon myönteistä palautetta toimintamallistaan yhdessä ruotsinkielisen päiväkodin Folkhälsans dagheimin kanssa. Tärkeänä nähdään, että ruotsinkielinen varhaiskasvatus sekä perusopetus ovat samassa piirissä. Yleisesti ottaen vastauksissa ollaan tyytyväisiä siihen, että Hyvinkäällä on mahdollisuus käydä alakoulunsa ruotsinkielisessä opetuksessa.

Ruotsinkielisen päiväkodin sekä perusopetuksen yhteisen sijainnin etujen lisäksi vastauksissa on nähtävissä myös kielten opetuksen ”keskittämisen” ajatus. Hyvinkään kaupungin englanninkielisiä ja ruotsinkielisiä luokkia ehdotetaan sijoitettavan samaan paikkaan keskustaan hyvien kulkuyhteyksien päähän.

Härkävehmaan koulun sulkeminen huolettaa vastaajia myös ydinalueen vastauksissa. Osalla on vahvasti toiveissa, ettei koulua päätöksestä huolimatta suljettaisi ollenkaan. Tässä suurimpana huolenaiheena on lähikoulun loittominen Talvisillassa asuvilla ja koulumatkan pidentyminen.

Alueen yläkoulun häviäminen pohdituttaa ja joissain vastauksissa Sveitsin entisiä tiloja ehdotetaan otettavan yläkoulun käyttöön. Tämä liittyy myös laajemmin huoleen Pohjoispuiston yläkoulun kasvavasta oppilasmäärästä ja tästä mahdollisesti syntyvistä ongelmista. Monnilaisten hakeutuminen Hyvinkään yläkouluihin aiheuttaa keskustelua ja useammassa tapauksissa toivotaan ulkopaikkakuntalaisten määrää kouluissa vähennettävän. Tähän liittyy vahvasti vastaajien kokemus siitä, että hyvinkääläinen oppilas ei olisi päässyt lähikouluunsa ulkopaikkakuntalaisten takia.

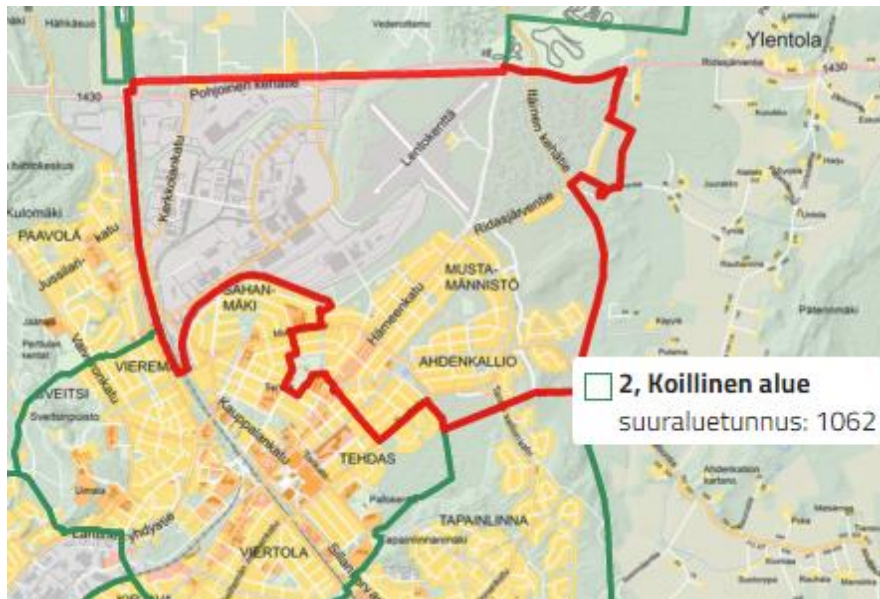
Sveitsin alueella paljon puhuttaa Sveitsin kenttä. Kyseisellä kentällä koetaan olevan runsaasti käyttöä myös muiden kuin vain koulujen taholta. Kentällä uskotaan olevan jatkossakin käyttöä ja kaupungin toivotaan jatkavan kentän huoltamista entiseen malliin, vaikka koulut (Sveitsin lukio ja Härkävehmaan koulu) sulkeutuvat ympäriltä.

Aseman koulusta on runsaasti vastauksia moneen eri suuntaan. Aseman koulua koskevat kommentit liittyivät itse rakennukseen sekä sen sijaintiin. Alueen vastauksista 52 käsittelee suoraan Aseman koulun rankennuksen remontoitua tai uudelleen rakentamista. Yhteistä vastauksille on, että Aseman koulua koskevat näkyvät toimenpiteet ovat vähäisiä, mikä aiheuttaa harmitusta vastaajien keskuudessa. Yleisesti vastauksissa toivotaan uutta koulurakennusta oppilaille ja opettajille terveellisen- ja turvallisen oppimis- ja työskentely-ympäristön turvaamiseksi sekä nykyistä toimivampia tiloja koulunkäyntiä varten. Vain 5 kaikista 52 vastauksesta on vanhan koulun remontoinnin kannalla.

52 vastauksesta 22 on tiukasti sillä kannalla, että koulun nykyinen sijainti on hyvä, eikä nykyistä sijaintia saa muuttaa. 12 vastaajista pitää keskustassa sijaitsevaa koulua tärkeänä, mutta koulun sijainnin ei ole pakko olla Aseman koulun nykyinen tontti. 10 vastaajista ehdottaa suoraan, että koulu siirrettäisiin Hangonsiltaan, joka koetaan sijaintina turvallisemmaksi alakoululaisille esimerkiksi pölyn ja liikenteenpuolesta. Koulun sijainti keskustassa koetaan

näissä vastauksissa kuitenkin tärkeänä. Keskustassa sijaitseva koulu nähdään tärkeänä pendelöiville vanhemmille sekä muualta tuleville oppilaille juna-aseman saavutettavuuden näkökulmasta. Esimerkiksi alakoulujen painotetun opetuksen sekä englanninkielisten luokkien sijainti keskustassa hyvien yhteyksien päässä koetaan toimivana. 52 vastaajasta 8 toivoo koulun tarpeen uudelleen arviointia tuleviin oppilasmääräennusteisiin peilaten. Pääasiallinen toive vastauksissa on, että kaupunki aloittaisi toimenpiteet koulun tulevaisuuden suhteen mahdollisimman pian.

Koillinen alue

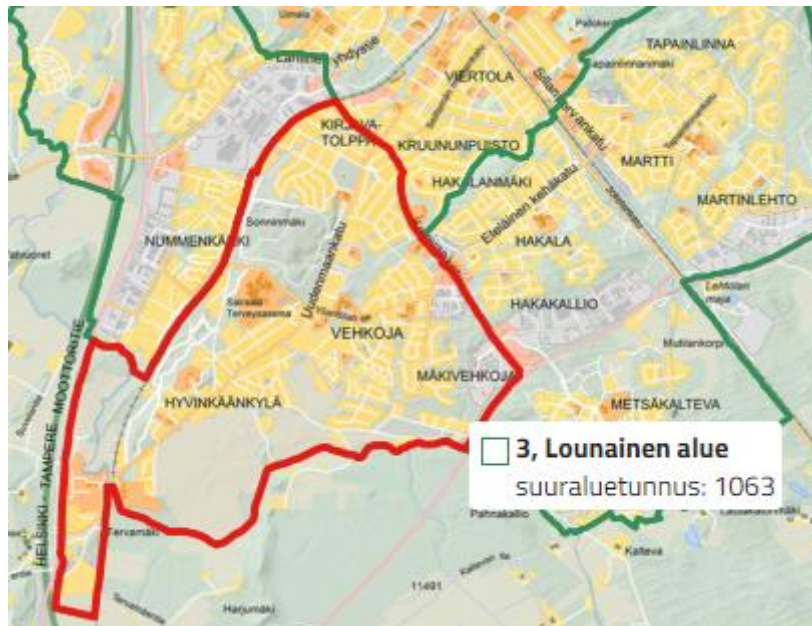


Koillista aluetta pidetään yleisesti viihtyisänä, mutta leikkipuistoja toivottiin alueelle enemmän. Hämeenkadun koulun uusi piha saa kiitosta ja se koetaan viihtyisäksi useammassa vastauksessa. Alueella sijaitsevia kaupungin palveluita pidettiin kaikkia ehdottoman tarpeellisina. Alueen nuorille toivotaan enemmän kaupungin tarjoamaa alueellista tekemistä. Kaupan puute selvästi vaivaa vastaajia varsinkin Nummenmäkeä lähestyttäessä. Alakoulua toivottiin lähemmäs Mustamännistöä ja Nummenmäkeä, sillä aluetta palvelevan Hämeenkadun koulun koettiin sijaitsevan pienimmille koululaisille hieman kaukana.

Alueelle toivotaan enemmän varhaiskasvatuspaikkoja. Vastaajat kokevat, että lähipäiväkotiin pääseminen on vaikeaa paikkojen vähäisyydestä johtuen. Tämä ongelma koettiin jo pidempi aikaiseksi. Hämeenkadun koulussa koetaan olevan tungosta ja ryhmäkokojen koetaan kasvaneen suuriksi. Vastauksissa mainitaan, että koulussa on paljon levottomuutta. Levottomuuden vähentämisen ratkaisuksi ehdotetaan, että kaupunki satsaisi pienempiin ryhmäkokoihin niin varhaiskasvatuksessa kuin perusopetuksessa. Lisäksi toivotaan, että kaupunki lisäisi erityislapsille tukea Hämeenkadun kouluun. Muutamassa vastauksessa ollaankin huolissaan mahdollisesta syrjäytymisestä.

Koilliselta alueelta koetaan olevan hyvät yhteydet useampaan ala- sekä yläkouluun. Tästä johtuen lapsia on ohjattu eri kouluihin samalta alueelta. Vastauksissa toivotaan, että kouluun ohjauksessa olisi enemmän ennustettavuutta nykyiseen verrattuna. Ratkaisuna ehdotetaan, että alueen huoltajia kuultaisiin enemmän siitä, mihin kouluun he halusivat lapsensa menevän.

Lounainen alue



Lounaisella alueella toistuva toive on leikkipuistojen rakentaminen. Alueen viihtyisyydessä koetaan olevan paljon parantamisen varaa ja kaupungin ei koeta panostaneen alueeseen merkittävästi. Lisäksi vastauksissa toivotaan toimintaa ja harrastusmahdollisuuksia/-paikkoja etenkin nuorisolle, mutta myös muille alueen asukkaille. Nuorison syrjäytyminen mietityttää paljon alueen vastaajia. Lähipäiväkoti ja lähikoulu nousevat useammassa vastauksessa esille. Alueelle toivotaan yleisesti yhtenäisempää polkua varhaiskasvatuksesta alakouluun ja alakoulusta yläkouluun.

Hyvinkäänkylän alueen vastaukset painottuvat vahvasti varhaiskasvatuksen puolelle. Hyvinkäänkylän päiväkodin lakkauttamisen koetaan olleen isku alueen viihtyvyydelle ja alueella sijaitseville palveluille. Päiväkodin lakkautusta pidetään isona iskuna myös alueen vetovoimaisuudelle. Nykyinen lähipäiväkoti ei vastausten perusteella ole helposti saavutettavissa, niin etäisyyksien kuin suurien alati kasvavien lapsimäärien takia. Alueen varhaiskasvatuspalveluiden käyttämiseen koetaan tarvittavan nykyään enemmän autoa kuin ennen.

Hyvinkäänkylän koulu nähdään alueen tärkeänä vetovoimatekijänä. Koulun pihaan toivotaan parannuksia esimerkiksi luistelukentän huoltamisessa. Hyvinkäänkylän koululla sijaitsevaa esiopetusryhmää sekä 5-vuotiaiden ryhmää kehutaan useasti. Koulun yhteydessä sijaitsevan esiopetuksen koetaan helpottavan lapsen koulupolun alkamista ja kouluun siirtymistä. Toiveena onkin, että Hyvinkäänkylän koululla olevat esioppilaat saisivat jatkaa automaattisesti Hyvinkäänkylän kouluun, eikä heistä osaa siirrettäisi muihin alakouluihin.

Vaikka Hyvinkäänkylän koulun lopettamisesta ei ole ollut puhetta kaupungin taholta, niin koulun jatkaminen puhuttaa vastauksissa. Hyvinkäänkylästä koetaan olevan pitkä matka Vehkojan ja Puolimatkan kouluihin, eivätkä nämä ole helposti saavutettavissa alakoululaisille. Yhtenä ehdotuksena koulun jatkoon, on Nopon koulun sulauttaminen osaksi Hyvinkäänkylän kouluun, jolloin oppilasmäärät nousisivat.

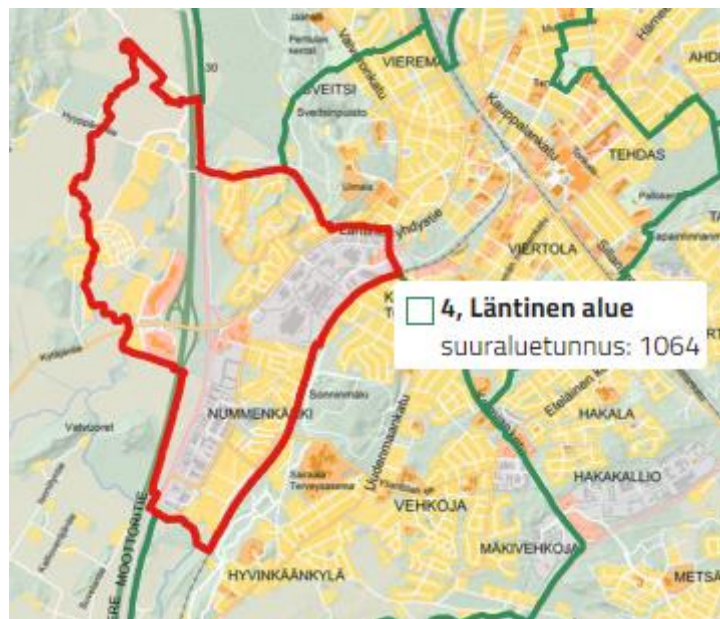
Vehkojan päiväkotia kehutaan vastauksissa ja vastaajat ovat pääsääntöisesti olleet tyytyväisiä päiväkodin toimintaan. Myös päiväkodin sijaintia alueella pidetään hyvänä. Suuret ryhmäkoot saavat laajalti moitteita. Kruununmaan luontopainotteisuuden toivottaisiin jatkuvan myös peruskoulun puolella.

Vehkojan koulun Anttilan opetusyksikköä 1–2 luokkalaisille pidetään tärkeänä ja sen sijoittumista päiväkodin yhteyteen merkittävänä tekijänä helpottamaan lasten siirtymistä päiväkodista kouluun. Vehkojan yhtenäiskoulu pienelle ekaluokkalaiselle koetaan vielä liian suureksi. Perusteluna on pienemmän tarve ottaa mallia isommasta, joka tapahtuu yhtenäiskoulussa 9-luokkalaisesta eikä 6-luokkalaisesta. Toiveena on, että pienet yksiköt saavat jatkaa yhä

tulevaisuudessa. Lisäksi Anttilan koululle kehitysehdotuksena oli iltapäivätoiminnan siirtäminen koulun omiin tiloihin. Vastaajat ovat huolissaan ekaluokkalaisten siirtymisestä nykyisiin iltapäivätoiminnan tiloihin koulun ulkopuolelle. Vehkojan koulun pihalle toivottaisiin parannuksia pienempien lasten leikkivälineiden suhteen.

Puolimatkan koulu saa vastauksissa paljon kiitosta toiminnastaan ja sitä pidetään hyvin tärkeänä kouluna alueella. Puolimatkan koulun pelätään kasvavan liian suureksi kouluverkko muutosten myötä, kun Talvisillan alueella asuvat peruskoululaiset ohjataan kouluun. Koulun A1-kielivalikoimaan toivotaan laajennusta. Lisäksi koulun liikennejärjestelyissä olisi parantamisen varaa tulevaisuudessa.

Läntinen alue



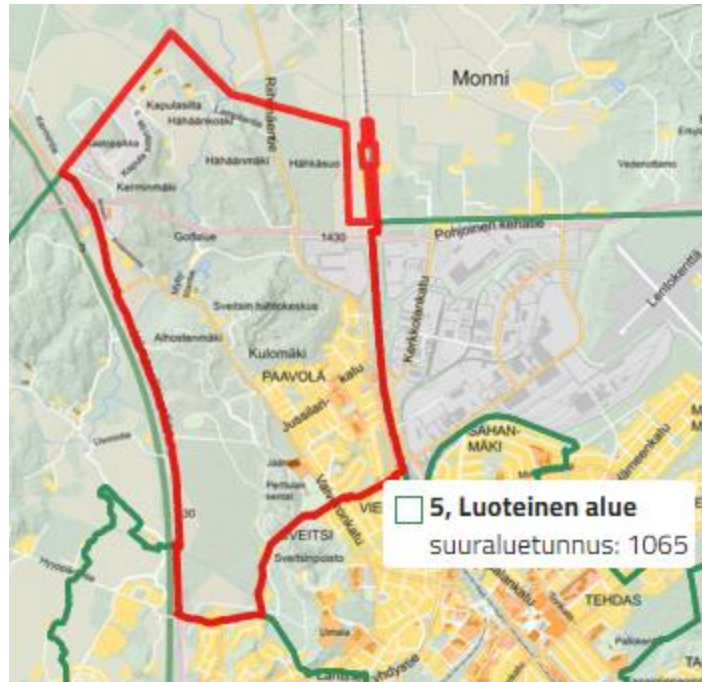
Läntisen alueen vastaukset käsittelevät lähes poikkeuksetta Härkävehmaan koulun lopettamista ja Talvisillan opetusyksikön tulevaisuutta. Muutamia hajavastauksia löytyy Veikkarin päiväkodin lopettamisesta.

Härkävehmaan koulun lakkautuksen myötä alueen vetovoimaisuuden koetaan heikkenevän, eikä lähietäisyydellä ole tarjolla vastaavaa koulua. Talvisillan opetusyksikön säilyttämisen puolesta on useampi kannanotto alueen vastauksissa ja opetusyksikkö koetaan tärkeäksi tekijäksi siinä, että alueelle vielä muuttaisi uusia lapsiperheitä. Huoli tulevista muutoksista on selkeästi läsnä vastauksissa. Talvisillan opetusyksikköön ehdotetaan monia erimuotoisia laajennuksia nykyisestä 1–2 luokkalaisista 1–3 luokkalaisiin tai jopa 1–6 luokkalaisiin asti. Isojen yksiköiden koetaan olevan kaupungin säästöratkaisu, eikä millään tavalla oppilaiden etu. Tulevien ryhmäkokojen suuruus Puolimatassa ja Pohjoispuistossa mietityttää vastaajia. Koulumatka Talvisillasta Puolimatkaan tuntuu pitkältä ja vaaralliselta alakouluikäiselle lapselle. Vastaajien mukaan kävelymatka sisältää useita vaarallisia ylityksiä eikä järkevää linja-autolinjaa ole olemassa.

Talvisillan opetusyksiköstä jo useamman vuoden puuttunut iltapäiväkerho koetaan ongelmalliseksi vanhempien työssäkäynnin kannalta. Lapsi on pitänyt siirtää Puolimatkan kouluun, jotta iltapäiväkerhoon on päässyt osallistumaan. Alueella ei myöskään koeta olevan tarpeeksi vapaa-ajan harrastuksia lapsille.

Varhaiskasvatuspaikkojen määrä puhuttaa myös vastauksissa. Jonot alueen päivähoitopaikkoihin koetaan pitkiksi, eikä lähipäiväkotiin pääse. Alueelle toivotaankin lisää varhaiskasvatuspaikkoja tai perhepäivähoitajia tilannetta helpottamaan. Veikkarin päiväkodin lakkauttamista pidetään virheenä.

Luoteinen alue



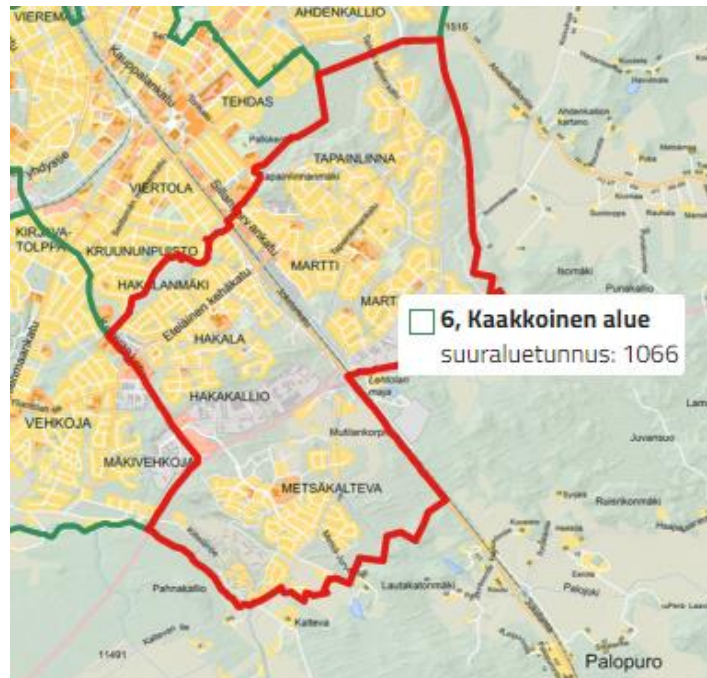
Paavolan alueen kehityksestä ollaan vastauksissa hyvin huolissaan ja alueen koetaankin tarvitsevan nostetta kaupungin puolelta. Paavolan koulu koetaan tarpeellisena lähikouluna alakouluikäisille. Tulevaisuuden yläkouluun ohjaus selkeästi mietityttää vastaajia tämän muuttuessa Härkävehmaan koulun sulkemisen myötä. Paavolan sivukirjaston sulkeminen herättää harmistusta ja alueelle toivottaisiin jonkinlaista kirjastotoimintaa edes kirjastoauton muodossa.

Vastauksissa käsitellään yleisemmälläkin tasolla alueen väestörakennetta ja sen tulevaisuuden kehitystä. Alueen erityispiirteet toivotaan otettavan huomioon ja ohjaamaan kouluun enemmän tukea sekä resurssia esimerkiksi sosiaali- tai koulunkäynninohjaajan muodossa. Lisäksi Paavolan koulun pienryhmien määrää toivotaan lisäävän yhdellä. Esiopetukselle toivotaan pysyviä tiloja koulun yhteyteen.

Tulevat lapsimäärät aiheuttavat huolta koulun kokoa ajatellen ja koulun pelätään käyvän pieneksi lähitulevaisuudessa. Koulun ja päiväkodin tiloja ei koeta tällä hetkellä viihtyisinä ja niihin odotetaan remonttia. Osa kokee kyseiset tilat jopa terveydelle haitallisina. Varsinkin liikuntasalin kunto saa paljon moitteita vastauksissa. Iltapäivätoimintaan hakevien oppilaiden määrän ollessa vähäinen, toiminnan jatkuminen tulevaisuudessa huolestuttaa vastaajia. Lisäksi iltapäivätoiminnalla käytettävissä olevat tilat koetaan riittämättömiksi/huonokuntoisiksi.

Muuten koulun ja päiväkodin toimintaan vastauksissa ollaan tyytyväisiä.

Kaakkoinen alue



Kaakkosen alueen luonnonläheisyys saa paljon kiitosta vastaajilta. Jokaisessa alueella sijaitsevassa kaupunginosassa luonnon koetaan olevan lähellä. Asukkaat nauttivat näistä alueista ja niiden tarjoamista virkistysmahdollisuuksista. Yleisenä kehitysehdotuksena alueille toivottaisiin enemmän leikkipuistoja, joissa huomioitaisiin myös mahdollisuudet talvikäytölle.

Alueen kaikkien koulujen ja päiväkotien toiminta saa vastaajilta kovasti kiitosta. Tärkeys päästä lähipäiväkotiin ja lähikouluun nousee useassa vastauksessa esille. Luokkakokojen toivotaan pysyvän samana tai laskevan nykyisestä. Esiopetusryhmiä toivotaan tulevaisuudessakin olevan laajasti eri varhaiskasvatyüksiköissä, joka on poikkeuksellista muiden suuralueiden vastauksiin verrattuna. Kaakkosen alueen vastaajilla on enemmän alle kouluikäisiä lapsia (28 %) verrattuna muihin Hyvinkään alueisiin (18 %), joka saattaa selittää eron ajattelussa. Esiopetuksen sijaitseminen varhaiskasvatyüksikössä koetaan hyödylliseksi ajatellen perheitä, joissa on useampi varhaiskasvatyüksikäinen lapsi. Tämä järjestely mahdollistaa työssäkäyville vanhemmille lasten jättämisen samaan taloon hoitoon vielä esiopetusaikana, joka helpottaa perheen arkea. Pienten yksiköiden alasajo tuntuu harmittavan monia vastaajia. Silti alueen päiväkotitarjonta koetaan hyväksi. Yleisesti ottaen voisi todeta, että päiväkotien ja alakoulujen määrä koetaan alueella riittäväksi. Ongelmia tuottaa enemmän alueen oman yläkoulun puute.

Palveluiden toivotaan jatkuvan tulevaisuudessa vähintään samalla tasolla. Esimerkiksi kirjaston säilyminen Hakalassa koetaan erityisen tärkeäksi. Toivottuja lisäpalveluja ovat lapsille enemmän harrastusmahdollisuuksia koulun jälkeen sekä alle kouluikäisten lasten kerhotoiminta.

Metsäkaltevan koulussa ja Aamutuulen päiväkodissa vastaajien suureksi huolenaiheeksi nousee rakennusten tilakapasiteetti suhteessa alueen alati kasvavaan asukasmäärään ja uusiin myyntiin tuleviin tontteihin. Monet ovatkin huolissaan, ettei alakoululaiset enää pääse lähikouluun vaan heidän siirretään kauemmas tilanpuutteen vuoksi.

Lähipäiväkotiin ja lähikouluun mahtuminen toistuu vastauksissa huolenaiheena useasti. Päiväkotiin on pitkät jonot, eikä varhaiskasvatyüksipaikkoja koeta olevan tarpeeksi. Uuden koulurakennuksen pelätään olevan rakennettu alusta alkaen liian pieneksi alueen. Vastauksissa pohditaan miksi ei vielä ole kaupungin puolesta toimittu ja alettu rakentamaan alueelle jo kaavoitettuja päiväkoteja sekä alakoulun laajennusta. Tämän tilanteen koetaan laskevan alueen tonttien ja talojen houkuttelevuutta merkittävästi tulevien muuttajien silmissä.

Siirtyminen yläkouluun on Metsäkaltevan vastauksissa vahvasti läsnä. Moni kokee, että alueelle pitäisi rakentaa alakoulun laajennuksen yhteydessä myös yläkoululuokille tilat. Aluetta pidetään hieman omissa oloissaan olevana,

jonka vuoksi yläkoulu koetaan tarpeelliseksi. Linja-autoyhteydet ja kulku Tapainlinnan kouluun koetaan kuitenkin kohtuu hyvin toimivaksi ratkaisuksi. Huoli Tapainlinnan koulun tilan riittävydestä on kuitenkin nähtävissä.

Alueella vaikuttaa olevan kova tarve ulkoharrastusmahdollisuuksille. Metsäkaltevaan toivotaan esimerkiksi frisbee-golf-rataa sekä luistelukenttiä selkeästi muita alueita enemmän. Lähikaupan saaminen on myös tärkeänä vastaajien mielessä.

Hakalantalon koulu ja alueen päiväkodit keräävät kovasti kiitosta vastauksissa. Palveluiden koetaan olevan oikealla sijainnilla suhteessa asukkaisiinsa. Pienien päiväkotien toivotaan säilyvän tulevaisuudessa kaupungin palveluiden listalla. Koulun suhteen miinuksena mainitaan pihan kunto sekä koulun tilojen kuntoon liittyvät epäilykset. Hakalantalon päiväkodin yhteyteen toivottaisiin pihalle parannuksia.

Hakalan alueen yläkouluun ohjaaminen saa vastaajilta negatiivista palautetta. Hakalan alueelta on perinteisesti ohjattu yläkouluun Vehkojalle. Osa vastaajista tuo esille halunsa päästä Tapainlinnan kouluun, jonka koetaan olevan alueen asukkaille helpommin saavutettavissa kuin Vehkojan koulun. Yhtenä vaihtoehtona esitetään alueelle yläkoulun rakentamista Hakalantalon koulun yhteyteen, joka palvelisi niin Metsäkaltevan kuin Hakalankin asukkaita.

Avoimen päiväkodin tarjoamia mahdollisuuksia pidetään tärkeinä. Palvelu on esimerkiksi tärkeä kohtaamispaikka pikkulapsiperheille. Enemmän toivottaisiin kaupungin järjestämää kerhotoimintaa alle kouluikäisille seurakunnan ollessa nyt merkittävässä asemassa kerhojen järjestämisen suhteen. Useamman lapsen pikkulapsiperheille ei koeta olevan riittävästi yhteisiä kohtaamismahdollisuuksia.

Kirjaston säilyttäminen mainitaan vastauksissa useampaan otteeseen ja sitä pidetään äärimmäisen tärkeänä alueen houkuttelevuuden ja tulevaisuuden kannalta. Alueessa mainitaan erityisesti positiivisena asiana luonnon läheisyys. Leikki puistoja alueelle toivotaan erityisesti lisää.

Martin ja Tapainlinnan alueen koulun ja päiväkotien toimintaa pidetään erittäin tärkeänä vetovoimatekijänä alueelle. Jotkin vastaajat kertovat tämän olleen yksi pääsystä, miksi he olivat tehneet aikoinaan muuttopäätöksen kyseiselle alueelle muualta Hyvinkäältä. Palveluiden säilyvyys tulevaisuudessa koetaan ehdottoman tärkeänä alueen tulevaisuuden takaamiseksi. Martin alueen perhepäivähoidon loppumista harmitellaan.

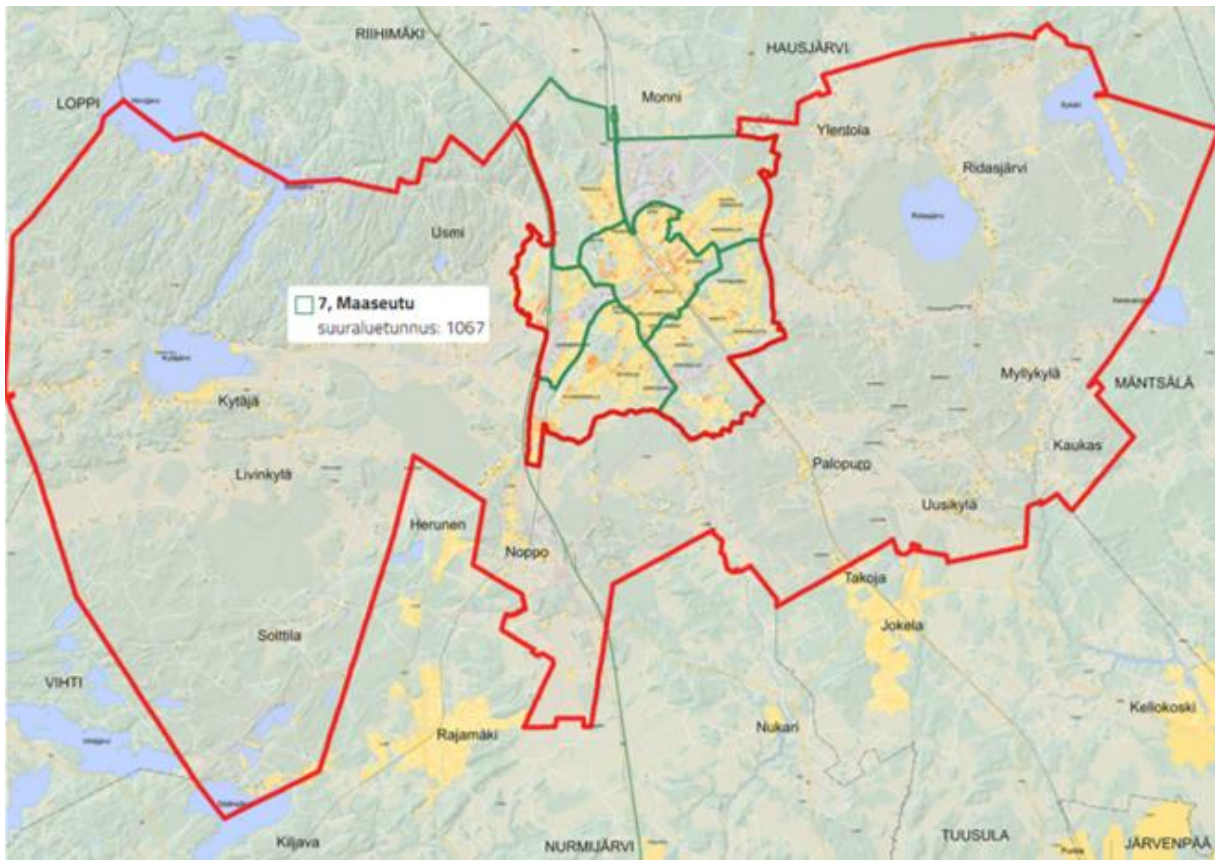
Esiopetuksen ja koulun yhteistyössä nähdään paljon hyötyjä, jotka helpottavat lasten siirtymistä varhaiskasvatuksesta peruskoulun puolelle. Kouluihin toivotaan pienempiä ryhmäkokoja. Lisäksi ehdotuksena on, että kouluun tehtäisiin enemmän 0–2 yhdistelmäluokkia. Yhdistelmäluokkien koetaan tukevan oppilaita paremmin heidän erilaissa tarpeissaan. Isot ja tulevaisuudessa oppilasmäärältään kasvavat koulut aiheuttavat huolta, koska niissä koetaan nuorten voivan huonosti lähes poikkeuksetta.

Tapainlinnan ja Martin Koulujen A1-kielivalinnat herättävät keskustelua vastauksissa. Toiveena olisi, ettei koulujen kielet kuihtuisi pois kokonaan ja ihmiset valitsisivat rohkeammin englannin lisäksi myös alueella tarjottavia ranskaa ja saksaa.

Martin koulusta yläkouluun ohjaus huolestuttaa. Vastaajista on tuntunut, ettei Tapainlinnan kouluun ole mahtunut kaikki alueen yläkoululaiset, vaan nämä on ohjattu Tapainlinnan koulun ohi Pohjoispuiston kouluun. Tämä aiheuttaa huolta, onko Tapainlinnan koulun laajennus riittävän suuri tarpeeseen nähden, kun Metsäkaltevastakin ohjataan Tapainlinnan yläkouluun?

Martin koulun ulkokenttään pyydetään paljon parannuksia. Kenttää pidetään koululiikuntaan sopimattomana. Koulun pihaa puolestaan kiitellään remontin jälkeen.

Maaseutu



Aktiiviset kylät nähtiin vetovoimatekijänä Hyvinkäällä. Koulujen merkitys nähdään kylille paljon suurempana kuin vain perusopetuksena tai varhaiskasvatuksena. Kylien lasten näkökulmasta kyläkouluilla koetaan olevan sosiaalista vaikutusta. Alue on hajanaista ja lapsille ei ole järjestetty alueella suunnattua harrastustoimintaa riittävästi, joten kyläkoulu kokoaa alueen lapset yhteen. Kaupungin järjestämistä palveluista peruskoulu ja varhaiskasvatus nousivat vastauksissa tärkeimmiksi ja oikeastaan ainoiksi kylillä käytetyiksi palveluiksi. Kyläkouluja pidetään kylien elinehtona. Taajama-alueille toivottiin kävely- ja pyöräteitä. Lisäksi toiveissa oli, että maaseudun eri alueille kaavoitettiin lisää tonttimaata, jotta alueelle muuttaisi lisää asukkaita ja tulisi lisää elämää.

Kylille toivotaan parempaa saatavuutta varhaiskasvatuspaikkojen suhteen. Varhaiskasvatuspaikkoja koetaan olevan riittämättömästi ja varsinkin Kytäjälle koetaan ehdottoman tärkeänä päiväkodin perustaminen tai vähintään perhepäivähoitopalvelun tarjoaminen. Vastaajat kokevat raskaaksi sen, että päivähoitoikäiset lapset pitää ensin ajaa päivähoitoon kaupungin keskustaan ja tämän jälkeen vasta pääsee lähtemään töihin. Varsinkin pääkaupunkiseudun suuntaan lähteminen kylien alueelta koettiin vaikeaksi. Vastauksissa pohditaan, että onko päiväkodit perustettava aina taajamiin vai olisiko niitä järkevämpi perustaa laajemmalla alueella helpommin työssäkäyvien vanhempien työmatkojen varrelle.

Vastaajat harmittelivat myös paljon sitä, ettei naapurikuntien perusopetus- ja varhaiskasvatuspalvelut ole heidän käytettävissään, koska lähimmät päiväkodit ja koulut tuntuvat löytyvän useimmiten naapurikunnan alueelta. Kaupungin toivottiin mahdollistavan naapurikuntien palveluiden käyttöä ja tekemään sopimuksia naapurikuntien kanssa.


Vastauksissa muisteltiin aikaisemmin lakkautettuja kyläkouluja kaiholla. Kylien palveluiden säilyttäminen koettiin tärkeäksi välimatkojen takia. Maaseudulla on muutenkin pitkät välimatkat, joten yksiköiden karsiminen kasvattaisi välimatkoja entisestään. Ehdotuksena oli keskittää palveluiden tiivistäminen kaupungin keskustaan, sillä keskustassa välimatkat eivät muutenkaan ole niin pitkiä. Moni tuntuu muuttaneen maaseudulle juuri kaupungin keskustan "jättilaitoksia" karkuun. Pienet kylien päiväkodit ja koulut nähdään lapselle turvallisempina sekä rauhallisempina ympäristönä. Vanhemmat ovat halunneet tehdä heille tämän valinnan keskustan suurten koulujen sijaan.

Vastapainona maaseudun palveluiden suojelemiselle, vastausten joukossa oli myös kyläkoulujen lakkauttamisen kannattajia. Kyläkoulujen lakkauttamista perusteltiin sillä, että jos kyläkoulujen oppilaat ovat muutenkin koulukuljetuksessa ja oppilasmäärä ei pysy kannattavana opetuksen järjestämisen näkökulmasta, niin olisi sinänsä kannattavampaa tuoda heidät keskustan kouluihin.

Suurimpana toiveena maaseudun alueella oli, että vähintään nykyiset palvelut säilytettäisiin ennallaan. Maaseudulle muuttamista pidetään kaupunkilaisen oikeutena valita asuinpaikkansa. Vastauksissa toivotaan, että kaupunki kunnioittaisi tuota tarjottua valinnan mahdollisuutta, tuottamalla tarvittavat palvelut myös maaseudulla.



Osallistu sivistustoimen palveluverkkotyöhön

 Pakolliset kentät merkitään asteriskilla (*) ja ne tulee täyttää lomakkeen lähettämiseksi.

Teemme Hyvinkään kaupungilla palveluverkkoselvitystä loppuvuoden 2021 ja kevään 2022 aikana. Ennakoimme sivistystoimessa tulevaa palvelutarpeen kehitystä ja esitämme vaihtoehtoisia ratkaisumalleja palveluverkon kehittämiseksi. Tarkoituksemme on tarjota tietoa kaupungin koulu- ja päiväkotiverkoista, tulevaisuuden väestönkehityksestä ja niihin liittyvistä rakennuskannoista päätöksenteon tueksi.

Selvitystyö on valmis keväällä 2022, jonka jälkeen palveluverkkoselvitys viedään kaupunginvaltuutettujen päätettäväksi.

Kutsumme kaupunkilaiset mukaan palveluverkkotyöhön jo näin alkuvaiheessa. Tämän kyselyn tuloksia hyödynnämme palveluverkkotyössä. Vastaamalla kyselyyn voit kertoa, mitkä ovat sinulle ja perheellesi tärkeitä asioita sivistustoimen palveluverkkoa ajatellen.

Kaupungin Internet-sivuilta löytyy palveluverkkotyöstä kertova sivusto tästä osoitteesta <https://www.hyvinkaa.fi/kasvatus-ja-koulutus/pave/palveluverkko-2022/>

Mihin ikäryhmään kuulut? *

- Alle 13
- 14-17
- 18-30
- 31-50
- 51-64
- Yli 65
- En halua sanoa

Oletko hyvinkääläinen *

- Kyllä
- Ei

Onko sinulla lapsia *

- Alle kouluikäisiä
- Alakouluikäisiä
- Yläkouluikäisiä
- Lapseni ovat jo peruskoulunsa käyneet
- Minulla ei ole lapsia
- En halua vastata

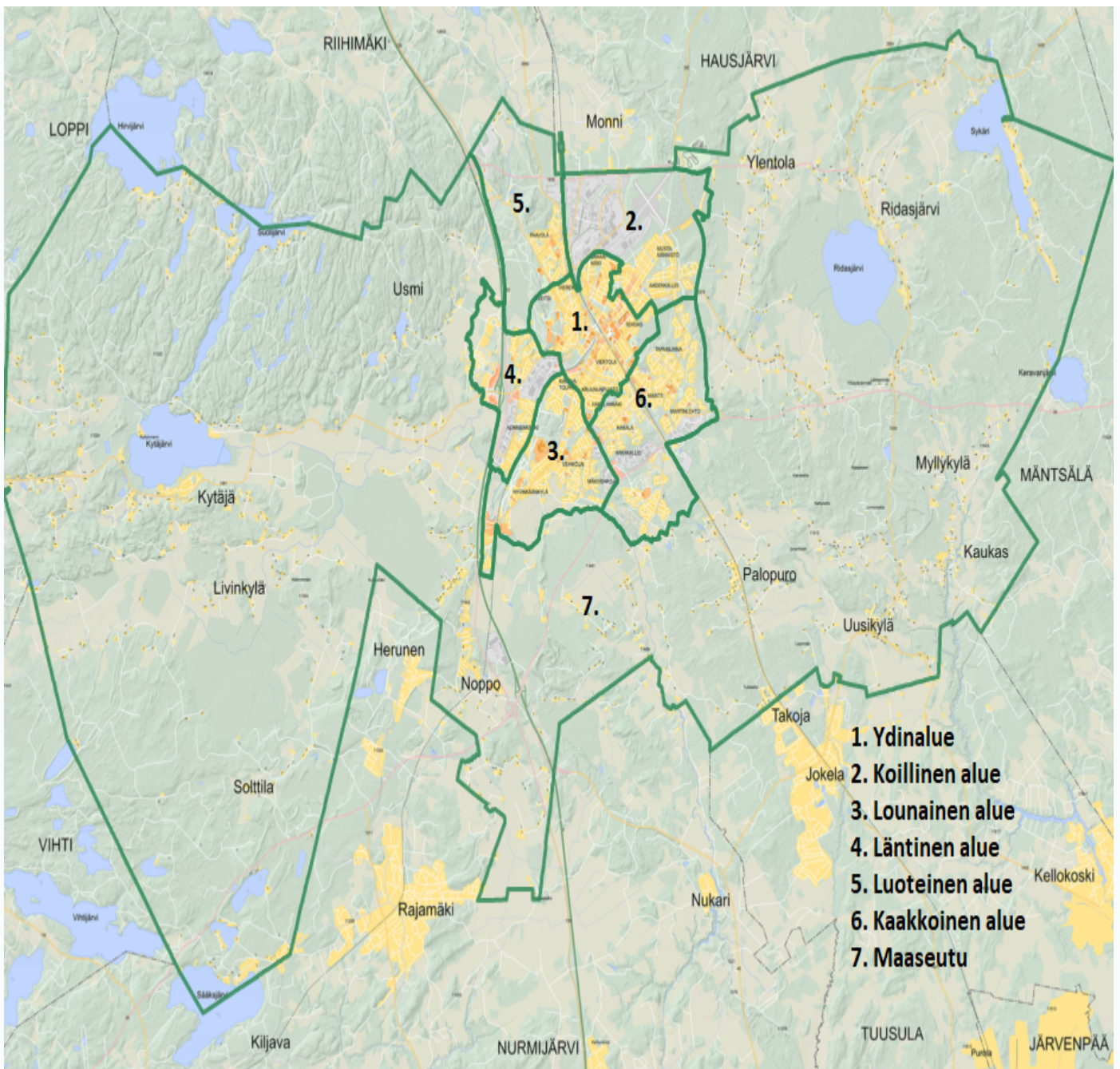
Onko sinulla lapsenlapsia

- Alle kouluikäisiä
- Alakouluikäisiä
- Yläkouluikäisiä
- Lapsenlapseni ovat jo peruskoulunsa käyneet
- Minulla ei ole lapsenlapsia
- En halua vastata

Alueelliset kysymykset

Hyvinkää on jaettu tilastollisesti 7 suuralueeseen. Näitä suuralueita on hyödynnetty kyselyn tekemisessä. Jokaisen suuralueen perään on eritelty kaupunginosat, joista kyseinen suuralue koostuu. Muutamassa kohtaa kaupunginosa jakautuu kahteen eri suuralueeseen, mutta pääsääntöisesti suuralueet noudattelevat kaupunginosia.

kartta.hyvinkaa.fi



Mitä asioita tai näkökulmia haluat viestittää palveluverkkosuunnitelman tekijöille?
 Voit kirjoittaa myös useamman alueen kohdalle kommentteja, huomioita, mietintöjä yms.

Haluan kommentoida seuraaviin alueisiin

- 1. Ydinalue (Sahanmäki, Parantola, Vieremä, Sveitsi, Viertola, Kruununpuisto, Tehdas)
- 2. Koillinen alue (Ahdenkallio, Mustamännistö, Nummenmäki, Sahanmäki)
- 3. Lounainen alue (Kruununpuisto, Kirjavatolppa, Hyvinkäänkylä, Kittelä, Vehkoja, Mäkivehkoja)
- 4. Läntinen alue (Kirjavatolppa, Vanhamylly, Kuumola, Nummenkärki)

5. Luoteinen alue (Paavola)

6. Kaakkoinen alue (Tapainlinna, Tanssikallio, Martti, Martinlehto, Hakalanmäki, Hakala, Hakakallio, Metsäkalteva)

7. Maaseutu

Ydinalue (Sahamäki, Parantola, Vieremä, Sveitsi, Viertola, Kruununpuisto, Tehdas)

Alueen nykyiset palvelut

Varhaiskasvatus: Aseman koulun esiopetusryhmä, Hangonsillan päiväkoti, Kruununpuiston päiväkoti, Avoin päiväkoti Päiväpirtti

Yksityinen varhaiskasvatus: Folkhälsans daghem, Luontopäiväkoti Otava, Pilke Ihmekone, Pilke Taikahattu, Päiväkoti Lumo

Koulut: Aseman koulu, Härkävehmaan koulu, Pohjoispuiston koulu, Svenska skolan, Tapainlinnan koulu

Koillinen alue (Ahdenkallio, Mustamännistö, Nummenmäki, Sahanmäki)

Alueen nykyiset palvelut

Varhaiskasvatus: Kaupunkisillan päiväkoti, Kenttädun päiväkoti

Koulut: Hämeenkadun koulu

Lounainen alue (Kruununpuisto, Kirjavatolppa, Hyvinkäänkylä, Kittelä, Vehkoja, Mäkivehkoja)

Alueen nykyiset palvelut

Varhaiskasvatus: Anttilantalon päiväkoti, Hyvinkäänkylän koulun ryhmä, Kruununmaan päiväkoti, Vehkojan päiväkoti

Koulut: Anttilan koulu (Vehkojan koulun etäpiste 1-2lk), Hyvinkäänkylän koulu, Puolimatkan koulu, Vehkojan koulu

Läntinen alue (Kirjavatolppa, Vanhamylly, Kuumola, Nummenkärki)

Alueen nykyiset palvelut

Varhaiskasvatus: Talvisillan päiväkoti

Koulut: Talvisillan koulu (Härkävehmaan koulun etäpiste 1-2lk)

Luoteinen alue (Paavola)

Alueen nykyiset palvelut

Varhaiskasvatus: Jussilankadun päiväkoti, Kapulan ja Paavolan koulun esiopetusryhmät, Paavolan päiväkoti

Yksityinen varhaiskasvatus: Kids Valley

Koulut: Paavolan koulu

Kaakkoinen alue (Tapainlinna, Tanssikallio, Martti, Martinlehto, Hakalanmäki, Hakala, Hakakallio, Metsäkalteva)

Alueen nykyiset palvelut

Varhaiskasvatus: Aamutuulen päiväkoti, Hakalantalon päiväkoti, Hiidenkiukaan päiväkoti, Metsäkuusen päiväkoti, Martin päiväkoti, Martinkaaren päiväkoti, Martintalon päiväkoti, Punaojan päiväkoti, Tanssikallion päiväkoti, Avoin päiväkoti Pikku-Veturi

Koulut: Hakalantalon koulu, Martin koulu, Metsäkaltevan koulu

Maaseutu

Alueen nykyiset palvelut

Varhaiskasvatus: Ridasjärven päiväkoti, Nopon päiväkoti

Koulut: Kytäjän koulu, Nopon koulu, Ridasjärven koulu
